

# Piscine Bougainville

rue Édouard Crémieux, Marseille

**DCE**  
Juin 2025

**1002**  
Notice de présentation



*Architecte mandataire*

**RAUM**

1 rue de Colmar  
44000 Nantes  
T. 02 85 37 06 31  
contact@raum.fr

*Architecte associé*

**Atelier EGR**

7 rue d'Italie  
13006 Marseille  
T. 09 83 29 22 45  
contact@atelieregr.com

*Maîtrise d'ouvrage*

**Euroméditerranée**

79 boulevard de Dunkerque  
CS 70443  
13232 Marseille Cedex 02

*Économie*

**BMF**

*Bureau d'étude structure*

**LAMOUREUX & RICCIOTTI**

*Bureau d'étude fluides*

**INEX**

*Bureau d'étude VRD*

**CERRETTI**

*Bureau d'étude acoustique*

**LASA**

*Paysagiste*

**SARAH TEN DAM**

*Bureau d'étude Pollution site*

**ERG ENVIRONNEMENT**



## Parti urbain

### Une volumétrie simple dans un contexte complexe

Le croisement de la rue Edouard Crémieux et de l'entrée du parc pose la question de la limite d'aménagement et la distinction entre la rue et le parvis propre à la Piscine Bougainville.

Dans son implantation, le projet s'oriente très clairement dans la perspective de la rue Edouard Crémieux depuis l'espace public en face de l'école en offrant une séquence claire depuis la rue : parvis haut / halle bassin / parc.

La compacité du projet et la superposition des fonctions avec un accès en rez-de-Chaussée haut permet de construire un volume maîtrisé dans ses dimensions : une émergence compréhensible et cohérente.

Cette volumétrie compacte et très maîtrisée permet d'éviter toute tentative d'une architecture qui essaierait de rivaliser avec l'échelle plus importante des grands bâtiments voisins. Ce parti pris modeste vise à affirmer une architecture élégante et sobre qui s'attache plus à la valorisation des situations spatiales plutôt qu'à l'affirmation d'une architecture trop héroïque qui apparaîtrait bien éloignée des enjeux contemporains et du contexte dans lequel elle s'insère, notamment en termes de ressources.

Le projet s'intègre donc en limite parcellaire tout en dégagant des retraits généreux sur ses extrémités :

- Au Sud avec la création d'une cour technique.

- Au Nord le long du métro et en vis-à-vis du parc en offrant une toiture végétalisée dans la continuité de celui-ci. Le local CTA de ventilation de la Halle bassin prend place à l'interface entre ce retrait végétalisé et la halle bassin afin de maîtriser l'impact acoustique des équipements sur les logements voisins tout en permettant un accès direct de plain-pied depuis l'extérieur.

- A l'Est dans la continuité de la rue Edouard Crémieux en ménageant un parvis planté généreux qui permet une gestion apaisée et efficace des flux. Cet espace planté, qui permet de faire émerger une large emprise végétale au niveau de la rue haute, est traité à l'instar d'un parc urbain. Le contrôle d'accès s'effectue par de larges grilles en métallerie qui seront ouvertes avec l'équipement et qui laisseront entrevoir le végétal lorsqu'elles seront fermées.

Ce dispositif spatial maîtrisé et qualitatif permet de mettre à distance les vitrages du hall de la rue tout en simplifiant l'interface entre la construction de la piscine et la transformation de la rue et des espaces publics. Il s'agit ici de mettre en place les conditions architecturales à une véritable maîtrise des accès et de la durabilité de l'équipement.

### Une gestion simplifiée de l'interface entre la parcelle et la rue

La mise à distance du hall vis-à-vis de la rue permet de gérer le parvis dans l'emprise du projet en mutualisant un morceau de toiture avec la surface du parvis. Cette gestion du parvis dans l'emprise parcellaire permettra de simplifier les interfaces avec les travaux sur la rue prévus par la métropole et en les décorrélant totalement.

Également, l'accès par la partie haute de la rue permettra de ne pas subir les modifications d'altimétrie de voiries ultérieures avec une absence d'interventions futures à prendre en compte.

De la même manière, la cour technique au Sud du projet en bas de la rue permet de générer un retrait conséquent entre la façade bâtie et la rue.

L'accès technique au bâtiment est mis à distance de l'accès principal situé plus haut dans la même rue.

De plus, le réhaussement de la partie basse de la rue diminuera nettement la hauteur du mur d'enceinte de la cour technique.

### La piscine comme un second pavillon du parc

Le parti-pris d'implantation de la partie haute du bâtiment, en cohérence avec le contexte urbain à l'Est de la parcelle s'appuie également sur la capacité de l'architecture à faire émerger le parc en partie haute, visible depuis la rue et les espaces publics.

Il s'agit d'une certaine manière de relier le quartier haut au parc en contrebas en le rendant visible plus directement depuis la rue. Dans cette continuité, et dans la proposition d'une forme émergente compacte, le projet s'inscrit également dans le séquençage d'architectures publiques qui vont venir habiter le parc Bougainville et sa continuité Nord avec la construction initiale du pavillon du Parc.

A l'instar du travail de réinterprétation d'une architecture moderne méditerranéenne opérée par la construction du pavillon du parc, la piscine Bougainville propose une réinterprétation contemporaine d'une architecture en cohérence avec les ressources disponibles du lieu et les dispositifs spatiaux répondant de manière efficace et économe au climat marseillais.

Ainsi les matériaux locaux utilisés et la recherche d'une architecture de pavillon compact inscrivent clairement le projet dans la continuité d'un travail architectural qui viendra habiter le parc et qui participera pleinement à lier ses franges aux tissus urbains adjacents.



## Parti architectural

Comme énoncé auparavant, la convergence des enjeux sur le site est le principal sujet auquel l'architecture de la piscine Bougainville doit répondre.

Le croisement de ces problématiques contraint fortement l'architecture, tant dans son fonctionnement que dans la maîtrise de ses interfaces avec l'espace public.

### Une organisation claire et lisible

Aussi le projet s'appuie sur ces contraintes, notamment physiques et topographiques afin d'offrir un fonctionnement clair.

L'ensemble de la parcelle est construit en partie basse avec l'aménagement d'une cour technique au Sud sous la forme d'un patio. L'altimétrie des plages est calée au-dessus de la cote PPRi à l'altimétrie +5.80 NGF.

Les bassins s'étirent le long du parc à l'Ouest en profitant de la grande longueur de la parcelle. Le long de la limite Est de la halle bassin s'étirent les vestiaires qui profitent ainsi d'une situation traversante entre l'accès / déchaussage et la circulation / douches pieds mouillés.

La clarté du schéma de fonctionnement permet d'un côté de répondre aux contraintes physiques et économiques fortes du projet tout en offrant des relations de co-visibilités qui qualifieront fortement l'ensemble des espaces.

### Un séquençage des situations qui accompagne les corps

La marche en avant induite par le programme de piscine accompagne les corps dans l'action progressive de se déshabiller.

A l'instar de la piscine des marées de Leca da Palmeira au Portugal, la topographie est ici utilisée afin de passer ces situations d'intimité progressive en descendant dans un espace plus sombre (vestiaires) où la vue est contrainte avant de redécouvrir le paysage de baignade.

Ainsi, le parvis, très ouvert sur la rue est déjà une mise à distance : une intériorité extérieure qui appartient à la piscine, depuis laquelle on entrevoit les bassins en contrebas. Le hall très ouvert sur le parvis profite d'un grand vitrage en hauteur tout en générant une certaine intimité depuis la rue : le hall est visible depuis l'espace public mais à distance via le parvis. Le hall devient un espace à l'ambiance très particulière avec une relation directe sur les jardins du parvis et la halle bassin.

Depuis le hall, le public descend dans les vestiaires où la lumière zénithale et toujours naturelle est plus tamisée. Cet espace plus intime donne ensuite accès à la halle bassin où l'on redécouvre la lumière franche directement face au parc.

### Une architecture de la matière qui travaille avec finesse la relation à la lumière

L'architecture du bassin méditerranéen est une architecture de la massivité et de la matière. Il ne s'agit pas seulement d'une opposition à un certain fantasme d'une transparence totale moderne, mais de dispositifs architecturaux et constructifs qui s'appuient sur la capacité de la matière à se protéger du climat tout en proposant une relation d'intimité différente avec l'espace public de la rue.

Aussi l'hypothèse d'une architecture contemporaine qui s'appuie sur les qualités d'une architecture méditerranéenne nous intéresse particulièrement dans sa capacité à répondre aux enjeux urbains énoncés au préalable d'une part, et aux enjeux programmatiques d'une piscine publique d'autre part.

Aussi l'architecture du projet s'appuie sur une déclinaison de la pierre de Vers Pont du Gard, la plus économique des pierres locales afin de construire l'émergence au niveau du parvis. Cet usage de la pierre du Gard trouve sa continuité dans le socle qui s'intègre dans la topographie par une mise en œuvre de béton bas carbone.

La mise en œuvre d'un béton de qualité pour la partie basse ouverte sur le parc permet d'offrir une mise en œuvre économique et cohérente avec le caractère semi-enterré du socle.

## Note organisationnelle

L'architecture proposée, très compacte afin de maîtriser les coûts de construction, d'entretien et d'énergies, permet de développer un projet où les circulations sont réduites afin de mettre à profit les surfaces construites pour les usages et de maîtriser les surfaces à chauffer / entretenir.

Ainsi les différents espaces profitent de grandes proximités et rendent ainsi les circulations compactes et lisibles.

### Accès publics

Le public accède à la piscine par le parvis largement ouvert dans l'axe du haut de la rue Edouard Crémieux. Des accroches vélos sont disposées et sécurisées sur le parvis.

L'arrivée sur le parvis offre une vue panoramique depuis l'étage sur la halle bassin avec le solarium et le parc en fond de perspective.

Ensuite l'accès au hall, le long des ouvertures sur la halle bassin, s'effectue par un SAS thermique. Des espaces d'attente sont ménagés le long du vitrage sur la halle bassin. Des sanitaires et un local poussettes/trottinettes/casques sont accessibles depuis un accès plus discret.

Le contrôle d'accès (tourniquets et portillon PMR) est installé dans l'espace en double hauteur (le long de la paroi pleine à l'Est) qui permet d'apporter une lumière naturelle zénithale sur l'espace déchaussage public en contre-bas.

La banque d'accueil / billetterie fait face au sas d'entrée et se trouve à proximité immédiate des tourniquets qui contrôle l'accès des usagers. Un back office est installé à l'arrière de la banque d'accueil.

Le public descend ensuite aux vestiaires par un escalier circulaire généreux (ou possibilité d'emprunter l'ascenseur). Arrivé au rez-de-jardin en bas de la circulation verticale, le public arrive dans l'Espace beauté équipé de bancs, de sèche-cheveux et de miroirs. Cet espace permet d'accéder à 2 zones :

- D'un côté, les groupes accèdent à une grande zone allongée servant comme espace de déchaussage. Cette espace en long permet d'accueillir simultanément plusieurs classes en leur permettant de s'asseoir tous les uns à côté des autres pour se déchausser.

Ensuite les vestiaires groupes, traversants, offrent l'ensemble des casiers et équipements demandés au programme. Les publics / groupes accèdent ensuite à l'espace douche, également traité en long afin de faciliter l'accueil simultané de plusieurs classes.

Le pédiluve donne ensuite accès à l'espace de plage entre les bassins sportif et d'apprentissage.

- De l'autre côté, les publics individuels accèdent à un espace beauté / déchaussage dédié avant d'entrer dans la zone vestiaires séparée en 2 zones, hommes et femmes.

Le long de ces deux zones de vestiaires sont positionnés l'ensemble des casiers à commande électronique.

Les douches hommes et femmes sont ensuite séparées et donnent accès au pédiluve donnant également accès à la plage entre les 2 bassins. Depuis cette zone, 2 douches individuelles sont accessibles pour les familles, les PMR ou les personnes souhaitant un peu d'intimité.

Les 2 espaces de douches (publics et groupes) profitent de sanitaires directement accessibles depuis les zones de douche. Ces sanitaires sont mutualisés lors d'un usage publique ou scolaire.

2 sanitaires d'appoint et une douche PMR pour les groupes sont positionnés au bout des douches collectives Groupes.

Un second bloc sanitaires est accessible directement depuis l'Espace beauté.

Des éléments mobiles permettent de cloisonner à la demande la zone vestiaires suivant l'affluence et les temps d'occupation du bâtiment. Ces portes sont manipulées par le personnel et permettent ainsi un contrôle des flux et de l'espace :

- accès public : on peut fermer toute la zone groupes (déchaussage, vestiaires, douches, pédiluve groupe),
- fréquentation normale de groupes scolaires : on peut fermer toute la zone publique (vestiaires, douches, pédiluve public) et utiliser les 5 blocs de vestiaires,
- fréquentation forte de groupes scolaires : on peut fermer la zone publique à l'exception des vestiaires Femmes aménageable en 1 vestiaire groupes avec garçons et filles séparés, offrant ainsi 6 blocs vestiaires,
- grosse affluence de public : on peut tout ouvrir (à l'exception de 3 blocs vestiaires) et les personnes peuvent utiliser les douches collectives Groupes et les 2 pédiluves pour désengorger les vestiaires.

L'absence de voiles structurels porteurs dans l'ensemble de la zone vestiaire permettra d'envisager d'éventuelles évolutions de fonctionnement, pendant les études ou après livraisons (cloisons uniquement).

Les 3 bassins (sportif, apprentissage et pataugeoire) s'inscrivent alors en long face au parc en répondant aux largeurs de plages demandées et notamment pour le recul derrière les plongeurs. Les 3 bassins sont carrelés.

L'accès au solarium s'effectue ensuite via 2 pédiluves à chaque extrémité de la façade vitrée.

**Accès du personnel**

Les différents personnels accèdent à l'équipement par la cour technique en partie basse de la rue ou directement par le parvis public. La zone administrative est accessible depuis ces 2 accès. Le local vélos du personnel est intégré dans un espace clos/couvert en accès direct depuis la cour technique. 1 place de stationnement PMR est prévue dans la cour.

Les locaux infirmerie et MNS sont accessibles directement depuis le rez-de-jardin, avec une sortie mutualisée pour les secours. Le local MNS est clairement identifiable dans la halle bassin et profite d'une vue de l'ensemble de l'espace de la halle sans angles morts. Un accès direct à la halle bassin est également ménagé depuis cette circulation en partie basse au niveau des plages.

L'accès entre ce niveau de plages et l'étage en rez-de-parvis s'effectue par une circulation dédiée aux personnels (ou par l'escalier / ascenseur public qui donne directement accès au hall).

A l'étage, les locaux administratifs se répartissent le long d'une circulation centrale. La salle de réunion ainsi que les bureaux responsables d'établissement et chef de bassin profitent de vues sur la halle bassin depuis l'étage. Le bureau du chef de bassin communique en direct avec le bureau du responsable d'établissement. Les vestiaires du personnel sont séparés Hommes/Femmes. La salle de repos du personnel profite d'une terrasse-patio au Sud.

La circulation de la partie administrative donne un accès direct à l'arrière-caisse contiguë à la banque d'accueil / billetterie du hall.

**Traitement des toitures terrasses**

Un soin particulier est apportée au traitement des toitures. Les toitures sont toutes des toitures terrasse étanchées. La toiture des vestiaires publics (le parvis d'entrée) et la toiture située au-dessus de la Pataugeoire sont végétalisées de manière intensive. Différentes hauteurs de terre sont prévues afin de diversifier le type de végétation. Les zones praticables et accessibles du parvis sont traitées en béton désactivé.

La toiture principale du bâtiment est minérale et recouverte d'un lit de pierre de teinte claire. Un effort a été apporté afin de ne pas avoir d'équipements techniques sur cette toiture. Elle n'est pas considérée comme une toiture technique.

Des panneaux photovoltaïques sont discrètement intégrés au projet. Ils sont installés au-dessus du local CTA Halle bassin.

**Accès entretien et maintenance**

L'ensemble des locaux techniques sont accessibles de plain-pied ou par l'escalier dédié amenant au sous-sol (traitement de l'eau et galeries techniques en périphérie des bassins). La CTA de la halle bassin est accessible de plain-pied depuis le parvis. La CTA des vestiaires est située au sous-sol technique.

Les autres espaces techniques sont répartis entre le rez-de-jardin et le rez-de-chaussée haut, accessibles depuis la cour technique.

Des accès personnels entre les zones sont systématiquement aménagés afin de faciliter les déplacements des personnels et l'entretien (notamment pour le déplacement des auto-laveuses).

La zone vestiaires, la halle bassin et le hall d'accueil sont accessibles directement depuis les 2 circulations horizontales superposées des espaces administratifs et techniques.

L'ensemble des toitures sont accessibles. L'accès à la toiture principale (la toiture de la halle bassin) se fait depuis le local CTA Halle bassin via une échelle à crinoline.

L'entretien des panneaux photovoltaïques se fait depuis une passerelle technique décaissée dans le local CTA afin de sécuriser le travail en hauteur.

**Accès des secours**

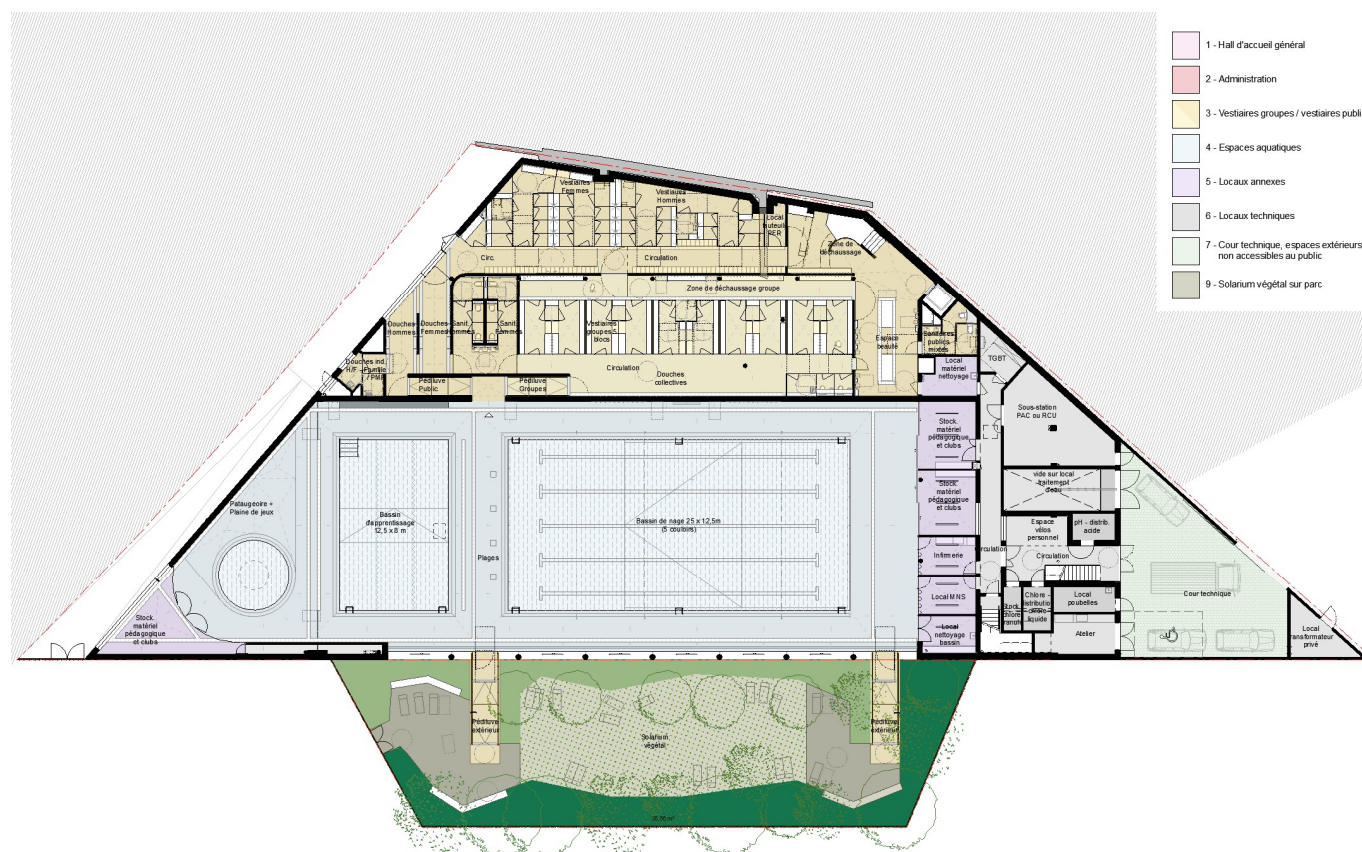
L'accès des secours s'effectue pour la sécurité incendie depuis le parvis en haut et le parc en bas (via le portail du solarium).

L'accès des secours lié aux accidents s'effectuera via la cour technique et l'accès dédié directement connecté à l'infirmerie.



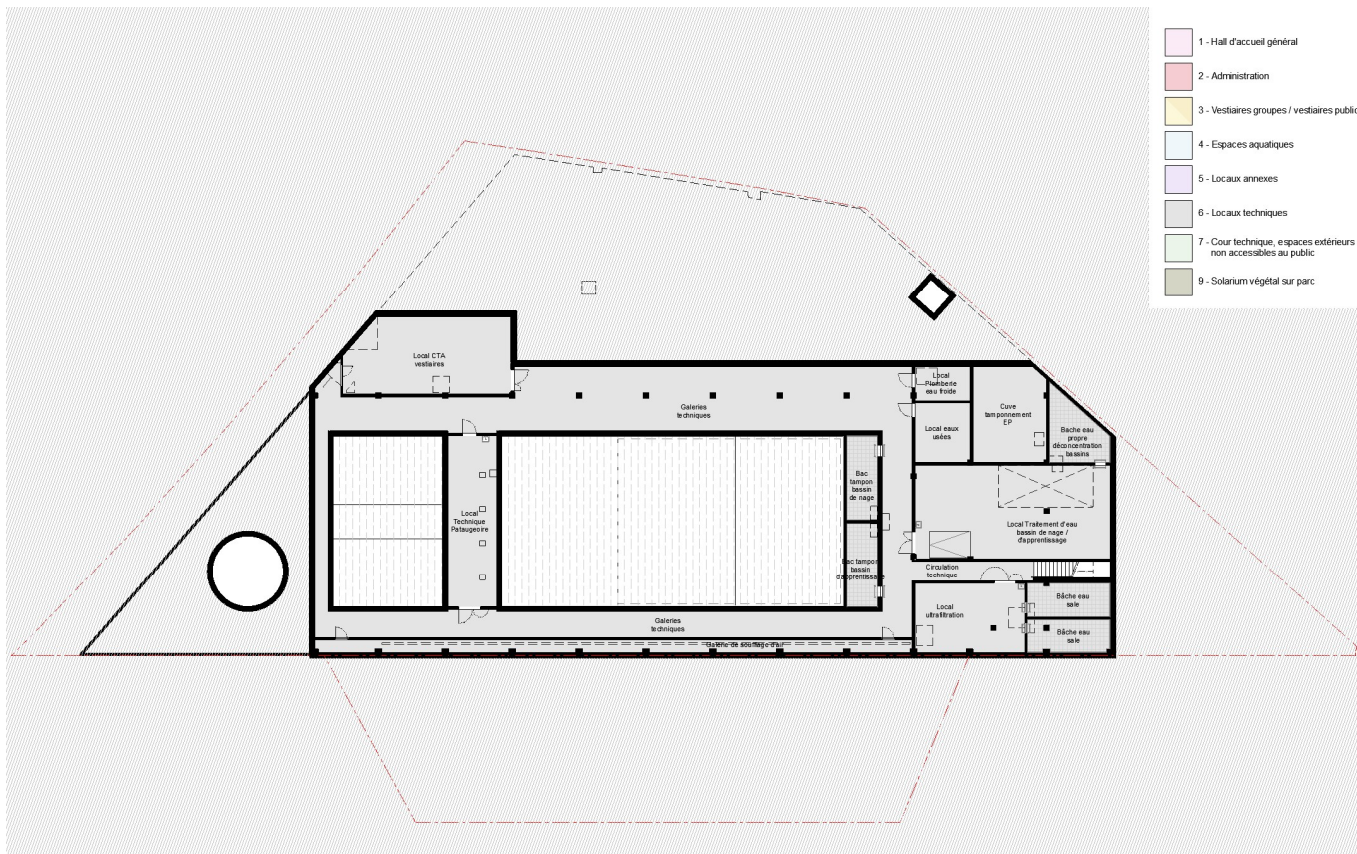
1 - Hall d'accueil général  
 2 - Administration  
 3 - Vestiaires groupes / vestiaires publics  
 4 - Espaces aquatiques  
 5 - Locaux annexes  
 6 - Locaux techniques  
 7 - Cour technique, espaces extérieurs non accessibles au public  
 9 - Solarium végétal sur parc

### Plan Rez-de-chaussée



### Plan Rez-de-jardin





### Plan Sous-sol

## Prise en compte topographie et réseaux

Le projet s'appuie sur la topographie du site en reliant le parvis de la résidence Bellevue au futur parc Bougainville. Son implantation profite du décaissé existant entre la rue et le futur parc en minimisant considérablement l'impact sur les terrassement et nivellement de terrain. Il s'agit de relier le quartier haut au parc en contrebas en le rendant visible plus directement depuis la rue.

Dans le cadre du projet, il sera mis en place un dispositif de gestion des eaux pluviales.

L'ensemble des ruissellements induits par l'opération seront collectés puis acheminés vers une cuve de tamponnement (située au sous-sol). Ce bassin sera dimensionné selon les prescriptions du PLUI en vigueur. Ce dernier impose une vidange par infiltration sauf impossibilité technique. Nous prévoyons une vidange par rejet sur le réseau unitaire à proximité de la parcelle. Une noue d'infiltration est prévue le long de la clôture du solarium.

Une partie des effluents de la piscine seront recyclés et traités afin de réutiliser cette eau pour l'arrosage des espaces verts du Parc Bougainville, les chasses d'eau des sanitaires et les vidoirs des locaux d'entretien.

## Arbres existants rue Edouard Crémieux



4 arbres sont implantés en limite de propriété sur le domaine public (repérés par les ronds rouges sur le plan). Leur houppier est bien développé sur l'emprise de la parcelle. Ce développement confirme que le système racinaire vient en partie s'étaler sur la parcelle de la piscine.

Dans un futur proche, la ville de Marseille souhaite élargir et rehausser la rue Edouard Crémieux. De plus, le bâtiment de la piscine vient s'implanter en limite de propriété et le système constructif nécessite de réaliser un soutènement par paroi berlinoise. Ces adaptations in situ ne permettront pas le maintien de ces 4 arbres.

Des arbres de haute tige seront plantés en pleine terre dans le Solarium.

## Clôture du solarium

Le solarium est dissimulé derrière un massif arbustif semi-persistant et dense, dans la continuité des massifs arbustifs du parc. Une clôture rigide sera dissimulée dans la végétation. Le dessin de cette clôture sera similaire à l'actuelle clôture du parc Bougainville : hauteur de 2m, remplissage par barreaux plats en acier galvanisé.



photos des clôtures du parc Bougainville



## Proximité avec les transports en commun

Le quartier Bougainville est bien desservi par les transports en commun.

L'équipement se situe :

- à 350m de la station de métro National
- à 300m de la station de métro Bougainville
- et à 250m de l'avenue Roger Salengro où les travaux de prolongement des voies du tramway sont en cours

